



บันทึกข้อความ

ส่วนราชการ.....สำนักงานปลัด.....องค์การบริหารส่วนตำบลท่าเจ้าสนุก.....โทร.....๐-๓๕.๗๖.๐๔๓๖.....
ที่.....อย.๗๖๖๐๑/.....วันที่.....ตุลาคม ๒๕๖๑.....
เรื่อง.....รายงานผลจากการติดตามและประเมินผลแผนพัฒนาท้องถิ่น ครั้งที่ ๒ รอบเดือนตุลาคม ๒๕๖๑.....

เรียน ประธานคณะกรรมการพัฒนาองค์การบริหารส่วนตำบลท่าเจ้าสนุก

เรื่องเดิม

ตามที่คณะกรรมการติดตามและประเมินผลแผนพัฒนาองค์การบริหารส่วนตำบลท่าเจ้าสนุกดำเนินการประชุม เมื่อวันที่ ๓๑ ตุลาคม ๒๕๖๑ และได้รายงานผล พร้อมทั้งเสนอความเห็นที่ได้จากการติดตามและประเมินผลแผนพัฒนาท้องถิ่นสี่ปี (พ.ศ.๒๕๖๑-๒๕๖๔) ครั้งที่ ๒ รอบเดือนตุลาคม ๒๕๖๑ ต่อผู้บริหารท้องถิ่นนั้น

ข้อเท็จจริง

ตามระเบียบกระทรวงมหาดไทยว่าด้วยการจัดทำแผนพัฒนาขององค์การปกครองส่วนท้องถิ่น พ.ศ.๒๕๔๘ และที่แก้ไขเพิ่มเติมถึง (ฉบับที่ ๒) พ.ศ.๒๕๕๙ ข้อ ๒๙ (๓) กำหนดให้ผู้บริหารท้องถิ่นเสนอการรายงานผล พร้อมทั้งเสนอความเห็นที่ได้จากการติดตามและประเมินผลแผนพัฒนาท้องถิ่นต่อคณะกรรมการพัฒนาท้องถิ่น และหนังสือกระทรวงมหาดไทย ด่วนที่สุด ที่ มท ๐๘๑๐.๓/ว ๐๓๕๗ ลงวันที่ ๑๙ มกราคม ๒๕๖๑ กำหนดให้คณะกรรมการพัฒนาท้องถิ่นประชุมเพื่อรับทราบและพิจารณาเรื่องดังกล่าวโดยอาจประชุมภายหลังเดือนเมษายน หรือตุลาคมก็ได้

บัดนี้ ถึงห้วงเวลาที่เหมาะสมที่ผู้บริหารท้องถิ่นจะเสนอการรายงานผล พร้อมทั้งเสนอความเห็นจากคณะกรรมการติดตามและประเมินผลแผนพัฒนาท้องถิ่นต่อคณะกรรมการพัฒนาท้องถิ่น รายละเอียดปรากฏตามเอกสารที่แนบมาพร้อมนี้

ข้อพิจารณา

เพื่อให้เป็นไปตามระเบียบกระทรวงมหาดไทยฯ เห็นควรนำการรายงานผลการติดตามและประเมินผลฯ และความเห็นของคณะกรรมการติดตามฯ เสนอต่อคณะกรรมการพัฒนาท้องถิ่น เพื่อให้คณะกรรมการพัฒนาท้องถิ่นรับทราบและพิจารณา

จึงเรียนมาเพื่อโปรดทราบ

(นายจิรวัดน์ พิมพ์สุวรรณ)

นายกองค์การบริหารส่วนตำบลท่าเจ้าสนุก

ความเห็นปลัดองค์การบริหารส่วนตำบลท่าเจ้าสนุก

วิไลวรรณ/อ.พร

(นายสุพล บุญมี)

ปลัดองค์การบริหารส่วนตำบลท่าเจ้าสนุก

๒.๔ พ.อ. ๒๕๖๑

ความเห็นประธานคณะกรรมการพัฒนาองค์การบริหารส่วนตำบลท่าเจ้าสนุก

อนันต์

.....

(นายจิรวัดน์ พิมพ์สุวรรณ)

ประธานคณะกรรมการพัฒนาองค์การบริหารส่วนตำบลท่าเจ้าสนุก



รายงานการติดตาม
และประเมินผลแผนพัฒนาท้องถิ่นสี่ปี
ประจำปี ๒๕๖๑ ครั้งที่ ๒
เดือนเมษายน ๒๕๖๑-เดือนตุลาคม ๒๕๖๑
ของ
องค์การบริหารส่วนตำบลท่าเจ้าสนุก

โดย

คณะกรรมการติดตามและประเมินผลแผนพัฒนา /งานนโยบายและแผน
องค์การบริหารส่วนตำบลท่าเจ้าสนุก
หมู่ที่ ๕ ตำบลท่าเจ้าสนุก อำเภอท่าเรือ จังหวัดพระนครศรีอยุธยา ๑๓๑๓๐
โทรศัพท์ ๐๓๕-๗๖๐๔๓๖ / โทรสาร ๐๓๕-๗๖๐๔๓๖ ต่อ ๑๘

คำนำ

ภายใต้บังคับแห่งรัฐธรรมนูญแห่งราชอาณาจักรไทย พุทธศักราช ๒๕๖๐ หมวด ๑๔ ว่าด้วยการปกครองส่วนท้องถิ่น มาตรา ๒๕๐ บัญญัติว่า “องค์การปกครองส่วนท้องถิ่นมีหน้าที่และอำนาจดูแลและจัดทำบริการสาธารณะและกิจกรรมสาธารณะเพื่อประโยชน์ของประชาชนในท้องถิ่นตามหลักการพัฒนาที่ยั่งยืน” เมื่อขยายความถึงค่านิยมของการพัฒนาที่ยั่งยืนโดยอาศัยค่านิยมของ World Commission on Environment and development ให้ค่านิยมว่า “การพัฒนาที่ยั่งยืนคือ รูปแบบของการพัฒนาที่ตอบสนองต่อความต้องการของคนในรุ่นปัจจุบัน โดยไม่ทำให้คนรุ่นต่อไปในอนาคตต้องประนีประนอมยอมลดทอนความสามารถในการที่จะตอบสนองความต้องการของตนเอง” กล่าวคือ การใช้ทรัพยากรต่าง ๆ เพื่อผลประโยชน์ของคนรุ่นปัจจุบันจะต้องไม่ใช่ทรัพยากรอย่างสิ้นเปลือง แต่ควรเป็นการใช้ทรัพยากรในเชิงอนุรักษ์และพัฒนาให้เต็มศักยภาพอยู่ตลอดเวลา

การดำเนินงานขององค์การบริหารส่วนตำบลท่าเจ้าสนุก นอกจากจะอนุวัติตามรัฐธรรมนูญ และบรรดาระเบียบกฎหมายที่เกี่ยวข้องแล้ว ยังใช้วิถีทางแห่งธรรมาภิบาล หรือหลักการบริหารบ้านเมืองที่ดี (Good Governance) เพื่อให้การทำงานมีประสิทธิภาพ และบังเกิดสัมฤทธิ์ผลโดยเมื่อการทำงานดำเนินมาถึงระยะเวลาครึ่งปีและปลายปีงบประมาณ นับเป็นห้วงเวลาอันสมควรแก่การตรวจสอบแก้ไขการทำงานเพื่อให้การทำงานในระยะเวลาต่อไปในอนาคตเดินทางไปอย่างถูกต้องมากกว่าเดิม ดังนั้นแล้ว การติดตามและประเมินผลแผนพัฒนาท้องถิ่นจึงเป็นเครื่องมือสำคัญของการกำกับองค์การบริหารส่วนตำบลท่าเจ้าสนุกให้มีผลการดำเนินงานที่ดี และสร้างสรรค์คุณภาพของบริการสาธารณะอย่างเต็มศักยภาพ

คณะกรรมการติดตามและประเมินผลแผนพัฒนา

องค์การบริหารส่วนตำบลท่าเจ้าสนุก

สารบัญ

หน้า

บทนำ

แบบที่ ๑ แบบติดตามผลการดำเนินงานขององค์การบริหารส่วนตำบลท่าเจ้าสนุก

สรุปผลการดำเนินงานประจำปีงบประมาณ ๒๕๖๑ ครั้งที่ ๒ รอบตุลาคม
แยกตามยุทธศาสตร์

แบบที่ ๒ แบบประเมินผลการดำเนินงานตามแผนยุทธศาสตร์

๑.๑ กล่าวนำ

องค์การบริหารส่วนตำบลท่าเจ้าสนุก อำเภอท่าเรือ จังหวัดพระนครศรีอยุธยา เป็นองค์การปกครองส่วนท้องถิ่นที่มีหน้าที่ในการให้บริการสาธารณะให้แก่ประชาชน (public service) ทั้งยังเป็นหน่วยงานในการแปลงยุทธศาสตร์ชาติ แผนพัฒนาสังคมและเศรษฐกิจแห่งชาติ นโยบายจากรัฐบาล ยุทธศาสตร์ในระดับจังหวัด นโยบายผู้บริหารท้องถิ่น เป็นแนวทางและแผนปฏิบัติการ จัดสรรทรัพยากรอย่างประหยัด คุ่มค่า และเกิดประโยชน์ รวมถึงประสาน กำกับ เร่งรัด ติดตาม และประเมินผลโครงการต่างๆ เพื่อการบรรลุเป้าหมายและเกิดผลสัมฤทธิ์ตามภารกิจขององค์การปกครองส่วนท้องถิ่นตามกรอบแนวทางของพระราชกฤษฎีกาว่าด้วยหลักเกณฑ์และวิธีการบริหารกิจการบ้านเมืองที่ดี พ.ศ.๒๕๔๖ ที่วางรากฐานการบริหารงานภาครัฐให้มุ่งเน้นประชาชนเป็นศูนย์กลาง ยึดหลักการบริหารกิจการบ้านเมืองที่ดี (Good Governance) เป็นองค์การสมัยใหม่ ที่ทำงานเชิงรุกแบบบูรณาการ คล่องตัวรวดเร็ว มีขีดสมรรถนะและสร้างผลงานสูง (high performance) เปิดเผย โปร่งใสตรวจสอบได้ สามารถเรียนรู้และปรับตัวได้อย่างเหมาะสม



ด้วยเหตุนี้ องค์การบริหารส่วนตำบลท่าเจ้าสนุกจึงมีความจำเป็นต้องติดตามและประเมินผลเพื่อขับเคลื่อน

ยุทธศาสตร์ในแผนพัฒนาท้องถิ่นสี่ปี เพื่อทราบแนวทางการดำเนินงาน ปัญหา อุปสรรค อันจะนำไปสู่การพัฒนาและปรับปรุงกระบวนการงานให้เกิดประสิทธิภาพ เหมาะสมสอดคล้องกับบริบทที่เปลี่ยนแปลงไป จนเกิดผลสัมฤทธิ์ที่เป็นประโยชน์สุขต่อประชาชนอย่างแท้จริง และเพื่อให้สมประสงค์แห่งระเบียบกระทรวงมหาดไทยว่าด้วยการจัดทำแผนพัฒนาองค์การปกครองส่วนท้องถิ่น ฉบับที่ ๑ พ.ศ.๒๕๔๘ ถึงที่แก้ไขเพิ่มเติม ฉบับที่ ๒ พ.ศ.๒๕๕๙ ข้อ ๒๙ ได้กำหนดอำนาจหน้าที่ของคณะกรรมการติดตามและประเมินผลแผนพัฒนา ดังนี้



๑) กำหนดแนวทาง วิธีการในการติดตามและประเมินผล

๒) ดำเนินการติดตามและประเมินผลแผนพัฒนา

๓) รายงานผลและเสนอความเห็นซึ่งได้จากการติดตามและประเมินผลแผนพัฒนาต่อผู้บริหารท้องถิ่นเพื่อให้ผู้บริหารท้องถิ่นเสนอต่อสภาท้องถิ่น และคณะกรรมการพัฒนาท้องถิ่น พร้อมทั้งประกาศผลการติดตามและประเมินผลแผนพัฒนาให้ประชาชนทราบในที่เปิดเผยภายใน ๑๕ วัน นับแต่วันรายงานผลและเสนอความเห็นดังกล่าวและต้องปิดประกาศไว้เป็นระยะเวลาไม่น้อยกว่า ๓๐ วันโดยอย่างน้อยปีละ ๒ ครั้ง ภายในเดือนเมษายน และภายในเดือนตุลาคมของทุกปี

๑.๒ ข้อมูลองค์การบริหารส่วนตำบลท่าเจ้าสนุก

ก. วิสัยทัศน์ ของอบต.ท่าเจ้าสนุก

“เป็นตำบลที่มีระบบสาธารณสุขปลอดภัย เทคโนโลยีที่ทันสมัย สิ่งแวดล้อมสะอาดคุณภาพชีวิตที่ดี สังคมมีความสุข บำรุงโบราณสถาน สืบสานวัฒนธรรม เศรษฐกิจเฟื่องฟู เมืองน่าอยู่ ตำบลท่าเจ้าสนุก”

ข. พันธกิจ ของอบต.ท่าเจ้าสนุก

๑. จัดให้มีการบริการด้านส่งเสริมสุขภาพอนามัยที่ดี
๒. จัดให้มีการส่งเสริมการบริหารจัดการและการอนุรักษ์ ทรัพยากรธรรมชาติและสิ่งแวดล้อม
๓. จัดให้มีการพัฒนาวางแผนส่งเสริมให้ประชาชนมีรายได้มั่นคง มีความปลอดภัยในชีวิตและทรัพย์สิน
๔. จัดให้มีการพัฒนาเศรษฐกิจตามแนวทางเศรษฐกิจพอเพียงไปสู่ความยั่งยืน
๕. จัดให้มีการส่งเสริมด้านการศึกษา ตามความต้องการของประชาชน และส่งเสริมวัฒนธรรม จารีตประเพณี
๖. จัดให้มีการส่งเสริมให้ประชาชนตระหนักถึงความสำคัญของการเล่นกีฬา และส่งเสริมการท่องเที่ยว
๗. จัดให้มีการส่งเสริมพัฒนาอาชีพเกษตรกรให้มีความยั่งยืน
๘. จัดให้มีระบบโครงสร้างพื้นฐานที่มีประสิทธิภาพ
๙. จัดให้มีการพัฒนาการบริหารจัดการบ้านเมืองที่ดี

ค. ยุทธศาสตร์การพัฒนา ของอบต.ท่าเจ้าสนุกได้กำหนดยุทธศาสตร์และแนวทางการพัฒนา

ยุทธศาสตร์ไว้ ๗ ยุทธศาสตร์ ดังนี้

๑. ยุทธศาสตร์ด้านสาธารณสุขและสิ่งแวดล้อม
๒. ยุทธศาสตร์ด้านการส่งเสริมคุณภาพชีวิต
๓. ยุทธศาสตร์การศึกษา ศาสนา ศิลปวัฒนธรรม ประเพณี การกีฬาและการท่องเที่ยว
๔. ยุทธศาสตร์การพัฒนาด้านการเกษตร
๕. ยุทธศาสตร์ด้านโครงสร้างพื้นฐาน
๖. ยุทธศาสตร์ด้านการเมืองการบริหาร
๗. ยุทธศาสตร์ด้านเศรษฐกิจการคลัง

๑.๓ หลักการในการติดตามและประเมินผล

การติดตามและประเมินผลแผนพัฒนาท้องถิ่นสี่ปีครั้งนี้สามารถนำไปใช้เป็นข้อเสนอแนะเชิงนโยบายเพื่อนำไปพัฒนาการดำเนินงานให้เกิดประสิทธิภาพ ประสิทธิผล คุ่มคา และสอดคล้องกับปัญหาความต้องการของประชาชน โดยคณะกรรมการติดตามและประเมินผลแผนพัฒนาองค์การบริหารส่วนตำบลท่าเจ้าสนุกได้นำรูปแบบ (model) การประเมินเชิงตรรกะ (logical model) มาใช้ในการศึกษาครั้งนี้ ประกอบด้วย ๓ องค์ประกอบ คือ

๑. การประเมินผลปัจจัยนำเข้า (Input Evaluation) เป็นการประเมินผลปัจจัยที่องค์กรปกครองส่วนท้องถิ่นจะต้อง “มี” เพื่อนำเข้าสู่ระบบติดตามและประเมินผลแผนพัฒนาองค์กรปกครองส่วนท้องถิ่น อันได้แก่ แผนยุทธศาสตร์ ผู้ประเมิน ผู้ถูกประเมิน และเครื่องมือในการประเมิน ฯลฯ วามีเพียงพอหรือไม่ ซึ่งจะช่วยให้ได้ ข้อมูลเพื่อการตัดสินใจว่าจะวางแผนและดำเนินการอย่างไร ซึ่งเครื่องมือที่ใช้ในการประเมินแผนยุทธศาสตร์ขององค์กรปกครองส่วนท้องถิ่นโดยตนเองครั้งนี้ ได้แก่ แบบรายงานแบบที่ ๑ แบบช่วยกำกับการจัดทำแผนยุทธศาสตร์ขององค์กรปกครองส่วนท้องถิ่น เป็นการทบทวนการจัดทำแผนได้ไ้กระบวนการครบทุกขั้นตอนหรือไม่อย่างไร

๒. การประเมินผลกระบวนการ (Process Evaluation) เป็นการประเมินผลเพื่อหาข้อบกพร่องของการดำเนินงานตามขั้นตอนของแผนงาน/โครงการที่กำหนดไว้ เพื่อค้นหาคำตอบว่าแผนพัฒนาท้องถิ่นที่ได้กำหนดไว้ เป็นไปตามเป้าหมายที่ตั้งไว้ได้หรือไม่ เพื่อให้บุคลากรที่เกี่ยวข้องของสามารถระดมความคิดในการปรับเปลี่ยนวิธีการดำเนินงานที่จะสามารถนำไปสู่การบรรลุแผนที่กำหนดไว้ได้เครื่องมือที่ใช้ในการติดตามผลการดำเนินงานได้แก่ แบบรายงานแบบที่ ๒ แบบติดตามผลการดำเนินงานขององค์กรปกครองส่วนท้องถิ่น ซึ่งประกอบไปด้วยการ

ติดตามการดำเนินงานของโครงการ และการเปลี่ยนแปลงโครงการ การติดตามการใช้จ่ายงบประมาณ การติดตามโครงการที่ได้รับเงินอุดหนุนเฉพาะกิจ

๓. การประเมินผลผลิต (Product Evaluation) การประเมินผลผลิตเป็นการติดตามผลช่วงสุดท้ายหรืออาจถูกเรียกว่า “การประเมินแผนพัฒนาท้องถิ่น” ซึ่งจะได้อธิบายให้เห็นว่าเมื่อสิ้นสุดการดำเนินงานของ แผนพัฒนาท้องถิ่นในแต่ละช่วงเวลา ผลที่เกิดขึ้นเป็นไปตามเป้าหมายที่ได้กำหนดไว้หรือไม่โดย เครื่องมือที่ใช้ในการประเมินผลลัพธ์ ได้แก่ แบบรายงานแบบที่ ๓/๑ แบบประเมินผลการ ดำเนินงานตามแผนยุทธศาสตร์ โดยมีเนื้อหาที่สำคัญในการประเมินได้แก่ ความพึงพอใจของผู้ที่เกี่ยวข้อง ต่อผลการดำเนินงานขององค์กรปกครอง ส่วนท้องถิ่นในภาพรวม (ผลจากแบบรายงาน แบบที่ ๓/๒) ความพึงพอใจของผู้ที่เกี่ยวข้องต่อการดำเนินงานในแต่ละ ยุทธศาสตร์

นอกจากนี้ องค์การบริหารส่วนตำบลท่าเจ้าสนุก ยังได้ทำการติดตามและประเมินผลบริบทหรือสภาวะแวดล้อม (Context Evaluation) เป็นการประเมินผลแผนงาน/โครงการในภาพกว้าง (Macro Analysis) โดยจะเน้นในด้านความสัมพันธ์ของแผนงาน/โครงการกับ สภาพแวดล้อมทั้งด้านเศรษฐกิจ สังคม การเมือง การบริหาร เทคโนโลยีสิ่งแวดล้อม ระบบ นิเวศ ฯลฯ โดยคณะกรรมการติดตามและประเมินผลได้ให้คะแนนความสอดคล้องตามแบบที่กระทรวงมหาดไทยกำหนด

แบบที่ ๑ แบบติดตามผลการดำเนินงานขององค์การบริหารส่วนตำบลท่าเจ้าสนุก

คำชี้แจง : แบบติดตามตนเอง โดยมีวัตถุประสงค์เพื่อติดตามผลการดำเนินงานตามแผนยุทธศาสตร์ขององค์กรปกครองส่วนท้องถิ่น ภายใต้แผนพัฒนาท้องถิ่นสี่ปี โดยมีกำหนดระยะเวลาในการติดตามและรายงานผลการดำเนินงานอย่างน้อยปีละสองครั้งภายในเดือนเมษายนและภายในเดือนตุลาคมของทุกปี

ส่วนที่ ๑ ข้อมูลทั่วไป

๑. ชื่อ องค์กรปกครองส่วนท้องถิ่น องค์การบริหารส่วนตำบลท่าเจ้าสนุก
๒. รายงานผลการดำเนินงานประจำปีงบประมาณ พ.ศ. ๒๕๖๑ ครั้งที่ ๒ รอบตุลาคม

ส่วนที่ ๒ ยุทธศาสตร์และโครงการในปี ๒๕๖๑

๓. จำนวนโครงการและงบประมาณที่ปรากฏอยู่ในแผนพัฒนาท้องถิ่นสี่ปี (พ.ศ.๒๕๖๑-๒๕๖๔)

| ยุทธศาสตร์ | ๒๕๖๑ | | ๒๕๖๒ | | ๒๕๖๓ | | ๒๕๖๔ | | รวม | |
|--|--------------|-------------------|--------------|-------------------|--------------|-------------------|--------------|------------------|--------------|--------------------|
| | จำนวนโครงการ | งบประมาณ | จำนวนโครงการ | งบประมาณ | จำนวนโครงการ | งบประมาณ | จำนวนโครงการ | งบประมาณ | จำนวนโครงการ | งบประมาณ |
| ๑. การสาธารณสุขและสิ่งแวดล้อม | ๑๕ | ๖๓๐,๐๐๐ | ๑๓ | ๔๒๕,๐๐๐ | ๑๐ | ๕๔๕,๐๐๐ | ๑๓ | ๔๗๐,๐๐๐ | ๕๑ | ๒,๐๗๐,๐๐๐ |
| ๒. การส่งเสริมคุณภาพชีวิต | ๑๙ | ๓๙๙,๐๐๐ | ๒๑ | ๑,๓๙๗,๘๐๐ | ๒๖ | ๑,๕๘๓,๘๐๐ | ๒๕ | ๑,๕๘๓,๘๐๐ | ๖๖ | ๔,๙๖๔,๔๐๐ |
| ๓. การศึกษา ศาสนา ศิลปวัฒนธรรม ประเพณี การกีฬาและการท่องเที่ยว | ๓๖ | ๔,๓๔๘,๐๐๐ | ๓๗ | ๔,๒๔๘,๐๐๐ | ๓๘ | ๔,๖๐๘,๐๐๐ | ๔๓ | ๔,๙๓๘,๐๐๐ | ๑๕๔ | ๑๘,๑๔๒,๐๐๐ |
| ๔. การเกษตร | ๑๑ | ๑,๓๘๒,๐๐๐ | ๑๐ | ๓,๗๘๗,๐๐๐ | ๗ | ๘๐๐,๐๐๐ | ๒ | - | ๓๐ | ๕,๙๖๙,๐๐๐ |
| ๕. โครงสร้างพื้นฐาน | ๑๓ | ๓๓,๒๕๐,๐๐๐ | ๒๗ | ๕๔๙,๐๐๐ | ๒๔ | ๖๑,๕๖๙,๐๐๐ | ๒๓ | ๗๓๐,๐๐๐ | ๘๗ | ๙๖,๐๙๘,๐๐๐ |
| ๖. การเมืองการบริหาร | ๑๗ | ๑,๖๒๐,๐๐๐ | ๑๘ | ๑,๗๒๐,๐๐๐ | ๑๗ | ๑,๖๒๐,๐๐๐ | ๑๗ | ๑,๖๒๐,๐๐๐ | ๖๙ | ๖,๕๘๐,๐๐๐ |
| ๗. เศรษฐกิจ การคลัง | ๔ | ๑๖๒,๐๐๐ | ๔ | ๑๖๒,๐๐๐ | ๔ | ๑๖๒,๐๐๐ | ๔ | ๑๖๒,๐๐๐ | ๑๖ | ๖๔๘,๐๐๐ |
| รวม | ๑๑๕ | ๔๑,๗๙๑,๐๐๐ | ๑๓๐ | ๑๒,๒๘๘,๘๐๐ | ๑๒๖ | ๗๐,๘๘๗,๘๐๐ | ๑๒๗ | ๙,๕๐๓,๘๐๐ | ๔๙๘ | ๑๓๔,๔๗๑,๔๐๐ |

๔. ผลการดำเนินงานตามแผนพัฒนา ปี ๒๕๖๑ ครั้งที่ ๒ ตั้งแต่เดือนเมษายน ๒๕๖๑-เดือนตุลาคม ๒๕๖๑

| ยุทธศาสตร์ | จำนวนโครงการที่เสร็จ | | จำนวนโครงการที่อยู่ระหว่างดำเนินการ | | จำนวนโครงการที่ยังไม่ได้ดำเนินการ | | จำนวนโครงการที่มีการยกเลิก | | จำนวนโครงการที่มีการเพิ่มเติม | | รวม | |
|--|----------------------|--------------|-------------------------------------|-------------|-----------------------------------|--------------|----------------------------|----------|-------------------------------|--------------|-----------|------------|
| | จำนวน | ร้อยละ | จำนวน | ร้อยละ | จำนวน | ร้อยละ | จำนวน | ร้อยละ | จำนวน | ร้อยละ | จำนวน | ร้อยละ |
| ๑. การสาธารณสุขและสิ่งแวดล้อม | ๒ | ๒๒.๒๒ | ๑ | ๑๑.๑๑ | ๓ | ๓๓.๓๓ | - | - | ๓ | ๓๓.๓๓ | ๙ | ๑๐๐ |
| ๒. การส่งเสริมคุณภาพชีวิต | ๒ | ๑๘.๑๘ | ๑ | ๙.๐๙ | ๖ | ๕๔.๕๔ | - | - | ๒ | ๑๘.๑๘ | ๑๑ | ๑๐๐ |
| ๓. การศึกษา ศาสนา ศิลปวัฒนธรรม ประเพณี การกีฬาและการท่องเที่ยว | ๔ | ๒๖.๖๗ | ๓ | ๒๐ | ๖ | ๔๐ | - | - | ๒ | ๑๓.๓๓ | ๑๕ | ๑๐๐ |
| ๔. การเกษตร | ๑ | ๑๔.๒๘ | ๑ | ๑๔.๒๘ | ๒ | ๒๘.๕๗ | - | - | ๓ | ๔๒.๘๕ | ๗ | ๑๐๐ |
| ๕. โครงสร้างพื้นฐาน | ๔ | ๕๐ | - | - | ๑ | ๑๒.๕ | - | - | ๓ | ๓๗.๕ | ๘ | ๑๐๐ |
| ๖. การเมืองการบริหาร | ๕ | ๔๑.๖๗ | ๑ | ๘.๓ | ๔ | ๓๓.๓๓ | - | - | ๒ | ๑๖.๖๗ | ๑๒ | ๑๐๐ |
| ๗. เศรษฐกิจการค้า | ๑ | ๕๐ | ๑ | ๕๐ | - | - | - | - | - | - | ๒ | ๑๐๐ |
| รวม | ๑๙ | ๒๙.๖๙ | ๘ | ๑๒.๕ | ๒๒ | ๓๔.๓๘ | - | - | ๑๕ | ๒๓.๔๔ | ๖๔ | ๑๐๐ |

๕. แบบช่วยกำกับกับการจัดทำแผนพัฒนาท้องถิ่นโดยตนเอง

| ประเด็นการประเมิน | มี การดำเนินการ | ไม่มี การดำเนินการ |
|---|--------------------|-----------------------|
| ส่วนที่ ๑ คณะกรรมการที่เกี่ยวข้องกับแผน | | |
| ๑. มีการจัดตั้งคณะกรรมการพัฒนาท้องถิ่นเพื่อจัดทำแผนพัฒนาท้องถิ่น | ✓ | |
| ๒. มีการจัดประชุมคณะกรรมการพัฒนาท้องถิ่นเพื่อจัดทำแผนพัฒนาท้องถิ่น | ✓ | |
| ๓. มีการจัดประชุมอย่างสม่ำเสมอ | ✓ | |
| ๔. มีการจัดตั้งคณะกรรมการสนับสนุนการจัดทำแผนพัฒนาท้องถิ่น | ✓ | |
| ๕. มีการจัดประชุมคณะกรรมการสนับสนุนการจัดทำแผนพัฒนาท้องถิ่น | ✓ | |
| ๖. มีคณะกรรมการพัฒนาท้องถิ่นและประชาคมท้องถิ่นพิจารณาร่างแผนพัฒนาท้องถิ่น | ✓ | |
| ส่วนที่ ๒ การจัดทำแผนพัฒนาท้องถิ่น | | |
| ๗. มีการรวบรวมข้อมูลและปัญหาสำคัญของท้องถิ่นมาจัดทำฐานข้อมูล | ✓ | |
| ๘. มีการเปิดโอกาสให้ประชาชนเข้ามามีส่วนร่วมในการจัดทำแผน | ✓ | |
| ๙. มีการวิเคราะห์ศักยภาพของท้องถิ่น (SWOT) เพื่อประเมินสถานการณ์พัฒนาท้องถิ่น | ✓ | |
| ๑๐. มีการกำหนดวิสัยทัศน์และภารกิจหลักการพัฒนาท้องถิ่นที่สอดคล้องกับศักยภาพของท้องถิ่น | ✓ | |
| ๑๑. มีการกำหนดวิสัยทัศน์และภารกิจหลักการพัฒนาท้องถิ่นที่สอดคล้องกับยุทธศาสตร์จังหวัด | ✓ | |
| ๑๒. มีการกำหนดจุดมุ่งหมายเพื่อการพัฒนาที่ยั่งยืน | ✓ | |
| ๑๓. มีการกำหนดเป้าหมายการพัฒนาท้องถิ่น | ✓ | |
| ๑๔. มีการกำหนดยุทธศาสตร์การพัฒนาและแนวทางการพัฒนา | ✓ | |
| ๑๕. มีการกำหนดยุทธศาสตร์ที่สอดคล้องกับยุทธศาสตร์จังหวัด | ✓ | |
| ๑๖. มีการอนุมัติและประกาศใช้แผนพัฒนาท้องถิ่น | ✓ | |
| ๑๗. มีการจัดทำบัญชีกลุ่มโครงการในแผนพัฒนาท้องถิ่น | ✓ | |
| ๑๘. มีการกำหนดรูปแบบการติดตามประเมินผลแผนพัฒนาท้องถิ่น | ✓ | |

๓. ผลการประเมินผลผลิต (Product Evaluation)

ในส่วนของผลการประเมินผลผลิตนี้ ผู้ศึกษาได้ใช้เครื่องมือตามที่มหาวิทยาลัยธรรมศาสตร์ออกแบบให้กับกรมส่งเสริมการปกครองท้องถิ่นใน “แบบที่ ๓/๑ แบบประเมินผลการดำเนินงานตามแผนพัฒนาท้องถิ่น” ผลการประเมินได้ดังตารางที่ ๖ ดังนี้

ตารางที่ ๖ ยุทธศาสตร์และจำนวนโครงการที่ปรากฏอยู่ในแผนดำเนินงานและจำนวนโครงการที่ปฏิบัติได้

| ยุทธศาสตร์ | จำนวนโครงการ | | |
|--|--|---------------------------------------|--------------|
| | จำนวนโครงการที่ปรากฏอยู่ในแผน ^๑ | จำนวนโครงการที่ปฏิบัติได้ (ณ เม.ย.๖๑) | ร้อยละ |
| ๑. การสาธารณสุขและสิ่งแวดล้อม | ๙ | ๒ | ๒๒.๒๒ |
| ๒. การส่งเสริมคุณภาพชีวิต | ๑๑ | ๒ | ๑๘.๑๘ |
| ๓. การศึกษา ศาสนา ศิลปวัฒนธรรม ประเพณี การกีฬาและการท่องเที่ยว | ๑๕ | ๔ | ๒๖.๖๗ |
| ๔. การเกษตร | ๗ | ๑ | ๑๔.๒๙ |
| ๕. โครงสร้างพื้นฐาน | ๘ | ๔ | ๕๐.๐๐ |
| ๖. การเมืองการบริหาร | ๑๒ | ๕ | ๔๑.๖๗ |
| ๗. เศรษฐกิจการค้า | ๒ | ๑ | ๕๐.๐๐ |
| รวม | ๖๔ | ๑๙ | ๒๙.๖๙ |

ที่มา: ^๑ จำนวนโครงการที่ปรากฏอยู่ในแผน หมายถึง โครงการที่ปรากฏในแผนการดำเนินงานประจำปี ๒๕๖๑

เพิ่มเติม ฉ.๑/๒๕๖๑ และ ฉ.๒/๒๕๖๑

^๒ จำนวนโครงการที่ปฏิบัติได้ หมายถึง โครงการที่เสร็จแล้ว ตามตารางที่ ๓

นอกจากนี้ผู้ศึกษายังได้ใช้เครื่องมือตามทีมวิทยาลัยธรรมศาสตร์ออกแบบให้กับกรมส่งเสริมการปกครองท้องถิ่นใน “แบบที่ ๓/๒ แบบประเมินความพึงพอใจต่อผลการดำเนินงานขององค์การปกครองส่วนท้องถิ่นในภาพรวมและแบบที่ ๓/๓ แบบประเมินความพึงพอใจต่อผลการดำเนินงานขององค์การปกครองส่วนท้องถิ่นจำแนกตามยุทธศาสตร์” ด้วยโดยการนำเสนอผลในส่วนนี้ประกอบด้วย

(๑) ข้อมูลทั่วไปของผู้ตอบแบบสอบถาม

(๒) ความพึงพอใจต่อผลการดำเนินงานขององค์การบริหารส่วนตำบลท่าเจ้าสนุกในภาพรวม

(๓) ความพึงพอใจต่อผลการดำเนินงานขององค์การปกครองส่วนท้องถิ่นจำแนกตามยุทธศาสตร์

๑. การสาธารณสุขและสิ่งแวดล้อม

๒. การส่งเสริมคุณภาพชีวิต

๓. การศึกษา ศาสนา ศิลปวัฒนธรรม ประเพณี การกีฬาและการท่องเที่ยว

๔. การเกษตร

๕. โครงสร้างพื้นฐาน

๖. การเมืองการบริหาร

๗. เศรษฐกิจการค้า

ทั้งนี้ อภิปรายเป็นลำดับได้ดังนี้

(1) ข้อมูลทั่วไปของผู้ตอบแบบสอบถาม

ผู้ตอบแบบสอบถามเป็นเพศชาย ๑๒๓ คน คิดเป็นร้อยละ ๔๗.๕ ขณะที่เพศหญิงมีจำนวน ๑๓๖ คนคิดเป็นร้อยละ ๕๒.๕ กลุ่มอายุที่มากที่สุดในการตอบแบบสอบถามคือ กลุ่มอายุที่มากกว่า ๖๐ ปี จำนวน ๖๕ คน คิดเป็นร้อยละ ๒๕.๑ กลุ่มอายุที่ตอบน้อยที่สุดคือ กลุ่มอายุที่ต่ำกว่า ๒๐ ปี มีจำนวน ๒๒ คน คิดเป็นร้อยละ ๘.๕ ในส่วนของระดับการศึกษา พบว่า ผู้ตอบแบบสอบถามจบระดับการศึกษามัธยมศึกษาหรือเทียบเท่าจำนวนมากที่สุดจำนวน ๙๗ คน คิดเป็นร้อยละ ๓๗.๕ ขณะที่ จบการศึกษาระดับสูงกว่าปริญญาตรีน้อยที่สุด จำนวน ๔ คน คิดเป็นร้อยละ ๑.๕ ในส่วนของอาชีพ พบว่า ผู้ตอบแบบสอบถามมีอาชีพรับจ้าง จำนวนมากที่สุดคือ ๙๘ คน คิดเป็นร้อยละ ๓๗.๘ รองลงมาคือเกษตรกร จำนวน ๔๖ คน คิดเป็นร้อยละ ๑๗.๘ ขณะที่ อาชีพรับราชการมีจำนวนน้อยที่สุดคือ ๗ คน คิดเป็นร้อยละ ๒.๗

ส่วนที่ ๔ ปัญหาและอุปสรรคในการปฏิบัติงาน

๑. ปัญหาที่เกิดจากภัยธรรมชาติที่ไม่สามารถควบคุมได้ ทำให้การดำเนินการบางโครงการเป็นไปด้วยความล่าช้า
๒. โครงการที่บรรจุในแผนพัฒนาท้องถิ่นมีบางโครงการถูกจำกัดด้วยงบประมาณการดำเนินการและปัญหาพื้นที่ยังไม่พร้อม
๓. โครงการในแผนพัฒนาท้องถิ่นมีจำนวนมากเกินไปจึงทำให้ไม่สามารถดำเนินการได้อย่างเต็มที่

ส่วนที่ 5 ข้อเสนอแนะ

๑. นำโครงการที่เกินศักยภาพขององค์การบริหารส่วนตำบลไปประสานกับหน่วยงานอื่นที่เกี่ยวข้องเพื่อขอรับการสนับสนุนงบประมาณต่อไป

แบบที่ ๒ แบบประเมินผลการดำเนินงานตามแผนยุทธศาสตร์

คำชี้แจง : แบบประเมินตนเอง โดยมีวัตถุประสงค์เพื่อใช้ประเมินผลการดำเนินงานขององค์กรปกครองส่วนท้องถิ่นตามยุทธศาสตร์ที่กำหนดไว้ และมีกำหนดระยะเวลาในการรายงานปีละ ๑ ครั้งหลังจากสิ้นสุดปีงบประมาณ

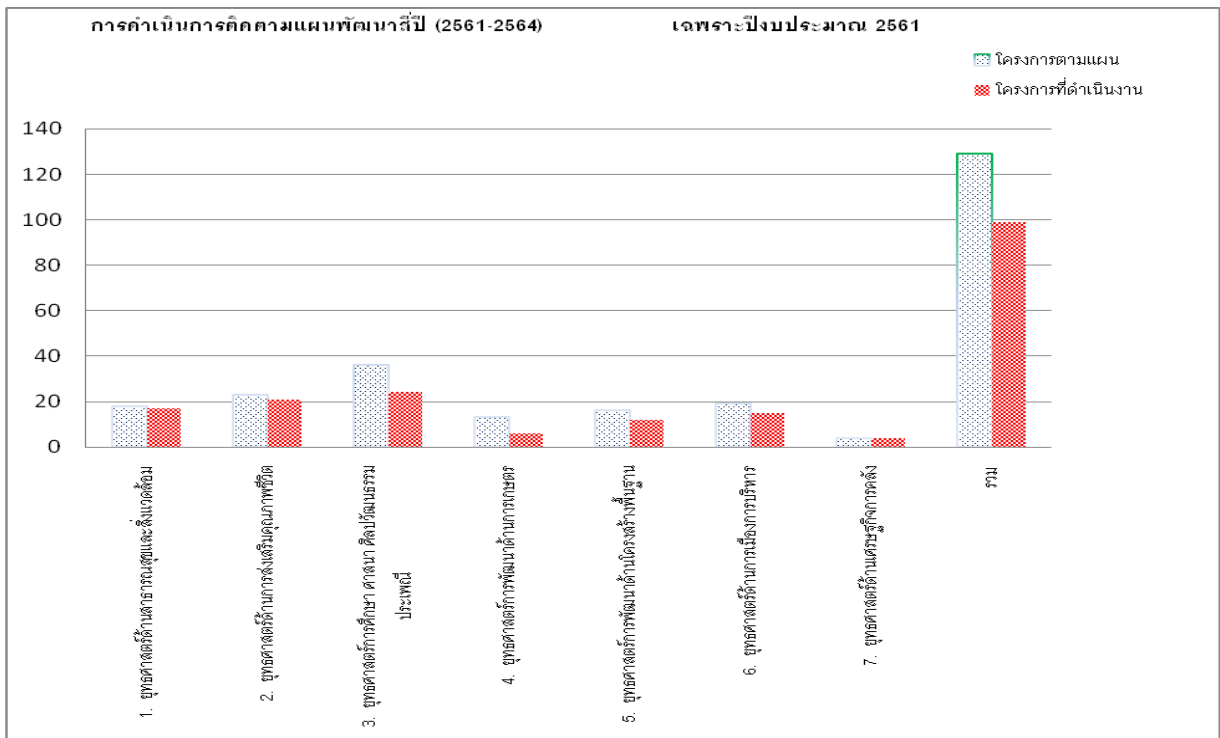
ส่วนที่ ๑ ข้อมูลทั่วไป

๑. ชื่อองค์กรปกครองส่วนท้องถิ่น **องค์การบริหารส่วนตำบลท่าเจ้าสนุก**
 ๒. วัน เดือน ปี ที่รายงาน วันที่ ๓๑ เดือนตุลาคม พ.ศ.๒๕๖๑

ส่วนที่ ๒ ยุทธศาสตร์และโครงการในปี ๒๕๖๑

๓. ยุทธศาสตร์และจำนวนโครงการที่ปรากฏอยู่ในแผนและจำนวนโครงการที่ได้ปฏิบัติ

| ยุทธศาสตร์ | จำนวนโครงการ | | |
|--|---|------------------------------------|-------------------|
| | ตามแผนพัฒนา ๔ ปี พ.ศ. (๒๕๖๑-๒๕๖๔) | ที่ปฏิบัติได้ ในปี พ.ศ. ๒๕๖๑ | คิดเป็น ร้อยละ |
| 1. ยุทธศาสตร์ด้านสาธารณสุขและสิ่งแวดล้อม | 18 | 17 | 94.44 |
| 2. ยุทธศาสตร์ด้านการส่งเสริมคุณภาพชีวิต | 23 | 21 | 91.30 |
| 3. ยุทธศาสตร์การศึกษา ศาสนา ศิลปวัฒนธรรม ประเพณี | 36 | 24 | 66.67 |
| 4. ยุทธศาสตร์การพัฒนาด้านการเกษตร | 13 | 6 | 46.15 |
| 5. ยุทธศาสตร์การพัฒนาด้านโครงสร้างพื้นฐาน | 16 | 12 | 75.00 |
| 6. ยุทธศาสตร์ด้านการเมืองการบริหาร | 19 | 15 | 78.95 |
| 7. ยุทธศาสตร์ด้านเศรษฐกิจการคลัง | 4 | 4 | 100.00 |
| รวม | 129 | 99 | 76.74 |



ภาคผนวก

รายชื่อคณะกรรมการติดตามและประเมินผลแผนพัฒนาองค์การบริหารส่วนตำบลท่าเจ้าสนุก

| | | |
|----------------------------------|------------|---------------------|
| ๑. นางนพวรรณ | พรหมนิมิตร | ประธานกรรมการ |
| ๒. นายคมสัน | เทียนดี | กรรมการ |
| ๓. นายวรเทพ | ฤทธินาถ | กรรมการ |
| ๔. นางสาวชาริณี | ศรีสวัสดิ์ | กรรมการ |
| ๕. นางภัทราทิพย์ | พัสดวง | กรรมการ |
| ๖. ผู้อำนวยการโรงเรียนวัดสุรางค์ | | กรรมการ |
| ๗. ผู้อำนวยการโรงเรียนวัดจงบกลณี | | กรรมการ |
| ๘. นางสุรีย์ | นาครินทร์ | กรรมการ |
| ๙. นางนิธิภรณ์ | เปาจัน | กรรมการ |
| ๑๐. นายสัมฤทธิ์ | กองโชค | กรรมการ |
| ๑๑. นางสาวสุกัญญา | ยีนยง | กรรมการและเลขานุการ |

ผู้จัดพิมพ์

| | |
|----------------|-------------|
| ๑. นางสาวณัฐมน | พิมพ์สุวรรณ |
|----------------|-------------|

แบบติดตามโครงการ รอบที่ ๒/๒๕๖๑ เดือนตุลาคม ๒๕๖๑

ยุทธศาสตร์ที่ ๑ ด้านสาธารณสุขและสิ่งแวดล้อม

| ข้อ | โครงการ | ดำเนินการแล้ว | ไม่ได้ดำเนินการ | รายละเอียด | งบประมาณ (บาท) | หมายเหตุ |
|-----|---|---------------|-----------------|---|----------------|----------|
| ๑ | โครงการจัดกิจกรรมรณรงค์ ส่งเสริมให้ประชาชน ป้องกัน และควบคุมโรคติดต่อ ตามนโยบายของรัฐ เช่น โรคไข้หวัดนก,โรคไข้เลือดออก,โรคเอดส์ ฯลฯ | ✓ | | โครงการรณรงค์ป้องกันโรคไข้เลือดออก | ๓,๔๓๖.๐๐ | |
| ๒ | โครงการสนับสนุนการจัดหาวัสดุอุปกรณ์ในการป้องกันและควบคุมโรคติดต่อตามนโยบายของรัฐ เช่น โรคไข้หวัดใหญ่ ,โรคไข้เลือดออก ,โรคเอดส์,ทราเยอะเบท ฯลฯ | ✓ | | จัดซื้อทรายอะเบท | ๓๐,๐๐๐.๐๐ | |
| ๓ | โครงการสนับสนุนการปฏิบัติงานของ อสม.ตำบลท่าเจ้าสนุกในการจัดกิจกรรมรณรงค์ป้องกันโรคติดต่อ | ✓ | | สนับสนุนงบประมาณกองทุนฯ | | |
| ๔ | โครงการสนับสนุนกองทุนระบบหลักประกันสุขภาพท้องถิ่นหรือพื้นที่ตำบลท่าเจ้าสนุก (สปสข) | ✓ | | สมทบเงินกองทุนระบบสุขภาพตำบล | ๗๓,๖๓๘.๐๐ | |
| ๕ | โครงการสนับสนุนกิจกรรมของ รพ.สต. ท่าเจ้าสนุก | ✓ | | เงินกองทุนระบบสุขภาพตำบล | | |
| ๖ | โครงการสนับสนุนกิจกรรมที่เป็นการส่งเสริมประชาชนมีสุขภาพแข็งแรง | ✓ | | เงินกองทุนระบบสุขภาพตำบล | | |
| ๗ | โครงการช่วยเหลือผู้สูงอายุและผู้ป่วยติดเตียงจากกลุ่มคนรักสุขภาพ | ✓ | | สมัคร กองทุน LTC | ๑๗๕,๐๐๐ | |
| ๘ | โครงการสร้างจิตสำนึกให้ประชาชนคัดแยกขยะก่อน เช่น กิจกรรมคิดก่อนทิ้งบางสิ่งมีค่า ฯลฯ | ✓ | | โครงการลดปริมาณขยะ | ๑๑,๐๖๘.๐๐ | |
| ๙ | โครงการจัดประเมินความพึงพอใจของประชาชนต่อบริการสาธารณสุขด้านการเก็บขยะและพัฒนางานเก็บขยะ | ✓ | | โครงการประเมินผลโดย ม.เทคโนโลยีราชมงคล | | |
| ๑๐ | โครงการจัดหาถังขยะและปรับปรุงถังขยะให้ครอบคลุมพื้นที่ตำบลท่าเจ้าสนุก และอำนวยความสะดวกในการจัดเก็บและคัดแยกขยะ | ✓ | | จัดหาถังขยะให้ครอบคลุมพื้นที่ | | |
| ๑๑ | ดำเนินการแก้ปัญหาสถานะฝุ่นละอองจากโรงงานอุตสาหกรรมในพื้นที่ และพื้นที่ใกล้เคียง | ✓ | | ร่วมตรวจโรงงานร่วมกับ ทต.ท่าเรือและ ผู้สื่อข่าว | | |
| ๑๒ | โครงการ รักษาป่าสัก โดยการจัดกิจกรรมและประชาสัมพันธ์ให้ประชาชนเห็นความสำคัญของแหล่งน้ำป่าสัก ช่วยดูแลรักษาไม่ทิ้งขยะลงแม่น้ำลำคลองตลอดจนดูแลชายฝั่งให้สะอาดปรับปรุงพื้นที่ไม่ให้ถูกกัดเซาะมากขึ้นกว่าเดิม | ✓ | | กิจกรรมจิตอาสาพัฒนา ท่าเรือแห | | |

| ข้อ | โครงการ | ดำเนินการแล้ว | ไม่ได้ดำเนินการ | รายละเอียด | งบประมาณ (บาท) | หมายเหตุ |
|-----|--|---------------|-----------------|--|----------------|----------|
| ๑๓ | โครงการจัดกิจกรรมเพื่อให้ประชาชนได้ตระหนักถึงภาวะโลกร้อน และปัญหาสิ่งแวดล้อมซึ่งเป็นปัญหาสำคัญของโลก | ✓ | | ประชาสัมพันธ์ ให้ประชาชนได้ตระหนักถึงภาวะโลกร้อน | | |
| ๑๔ | โครงการจัดกิจกรรมส่งเสริมให้ตำบลท่าเจ้าสนุกเป็นเมืองน่าอยู่ | ✓ | | เข้าร่วมกิจกรรมเมืองสุขภาวะร่วมกับ อำเภอท่าเรือ | | |
| ๑๕ | โครงการปรับปรุงภูมิทัศน์รอบบริเวณหมู่บ้าน ภายในตำบลท่าเจ้าสนุก | ✓ | | ตัดหญ้า สองข้างทางเป็นประจำ | | |
| ๑๖ | โครงการสัตว์ปลอดโรค คนปลอดภัย จากโรคพิษสุนัขบ้าตามพระปณิธาน ศ.ดร.สมเด็จพระเจ้าลูกเธอเจ้าฟ้าจุฬาภรณวลัยลักษณ์ อัครราชกุมารี | ✓ | | งบประมาณจากกรมส่งเสริมฯ | ๑๙,๙๒๐.๐๐ | |
| ๑๗ | โครงการสำรวจข้อมูลจำนวนสัตว์ และขึ้นทะเบียนสัตว์ ตามโครงการสัตว์ปลอดโรค คนปลอดภัยจากโรคพิษสุนัขบ้า | ✓ | | งบประมาณจากกรมส่งเสริมฯ | ๔,๕๐๐.๐๐ | |
| ๑๘ | โครงการพระราชดำริด้านสาธารณสุข | | ✓ | | | |
| | รวม | ๑๗ | ๑ | - | | |

ยุทธศาสตร์ที่ ๒ ด้านการส่งเสริมคุณภาพชีวิต

| ข้อ | โครงการ | ดำเนินการแล้ว | ไม่ได้ดำเนินการ | รายละเอียด | งบประมาณ (บาท) | หมายเหตุ |
|-----|---|---------------|-----------------|---|----------------|----------|
| ๑ | โครงการตรวจสุขภาพประจำปีแก่ผู้สูงอายุ ผู้พิการ แก่ผู้ป่วยเอดส์ | ✓ | | สนับสนุนกิจกรรมผ่านกองทุนระบบสุขภาพตำบล | | |
| ๒ | โครงการเยี่ยมเยียนบ้าน ผู้สูงอายุ ผู้พิการ ผู้ป่วยเอดส์ | ✓ | | สงเคราะห์ผู้ด้อยโอกาส | | |
| ๓ | โครงการประเมินผลความพึงพอใจสำหรับการจ่ายเบี้ยยังชีพ ฯ เพื่อพัฒนาระบบการจ่ายเบี้ยยังชีพของ อบต.ท่าเจ้าสนุก | ✓ | | โครงการประเมินผลโดย ม.เทคโนโลยีราชมงคลฯ | | |
| ๔ | โครงการตรวจวัดสายตาให้กับผู้สูงอายุหรือผู้ด้อยโอกาส | | ✓ | | | |

| ข้อ | โครงการ | ดำเนินการแล้ว | ไม่ได้ดำเนินการ | รายละเอียด | งบประมาณ (บาท) | หมายเหตุ |
|-----|---|---------------|-----------------|--|----------------|----------|
| ๕ | โครงการอุดหนุนกิ่งกาชาดอำเภอท่าเรือ เพื่อใช้ในโครงการสาธารณประโยชน์ | ✓ | | | ๑๕,๐๐๐.๐๐ | |
| ๖ | โครงการสงเคราะห์ให้ความช่วยเหลือแก่ประชาชนผู้ยากไร้ แล้วผู้ด้อยโอกาส เช่น ซ่อมแซมบ้าน ฯลฯ ตามคำร้องโดยผ่านการพิจารณาของคณะกรรมการ | ✓ | | ศูนย์ช่วยเหลือประชาชนฯ | ๒๖,๙๖๖.๑๔ | |
| ๗ | โครงการส่งเสริมพัฒนาบทบาทสตรีและครอบครัวให้มีความอบอุ่นและเข้มแข็ง | ✓ | | ศูนย์พัฒนาบทบาทสตรี ณ ที่ทำการ อบต.ท่าเจ้าสนุก | | |
| ๘ | โครงการครอบครัวคุณธรรมนำสังคมไทยเข้มแข็ง | | ✓ | | | |
| ๙ | โครงการส่งเสริมให้ประชาชนตำบลท่าเจ้าสนุกมีคุณภาพชีวิตที่ดี อยู่ในสังคมได้อย่างมีความสุขได้ปรัชญาเศรษฐกิจพอเพียง | ✓ | | สนับสนุนการศึกษา ดูงาน ณ ศ.อบรม เศรษฐกิจพอเพียง จ. ชลบุรี | | |
| ๑๐ | โครงการส่งเสริมสินค้าที่ผลิตจากชุมชนและส่งเสริมให้เป็นสินค้า OTOP ของตำบลท่าเจ้าสนุก | ✓ | | ประชาสัมพันธ์ผ่านเว็บไซต์ อบต. | | |
| ๑๑ | โครงการสนับสนุน กลุ่มผู้ผลิตสินค้า OTOP ของตำบลท่าเจ้าสนุก | ✓ | | ประชาสัมพันธ์ผ่านเว็บไซต์ อบต. | | |
| ๑๒ | โครงการส่งเสริมการฝึกอาชีพ แก่ผู้มีรายได้หรือผู้มีรายได้น้อย | ✓ | | | | |
| ๑๓ | โครงการสนับสนุนการรวมกลุ่มอาชีพต่างๆเพื่อให้มีรายได้ที่ยั่งยืน | ✓ | | | | |
| ๑๔ | โครงการฝึกอบรมอาชีพติดกลองยาว สำหรับเยาวชนและประชาชนที่สนใจ หมู่ที่ ๗ | | ✓ | | | |
| ๑๕ | ติดตั้งกระจกโค้งหรืออุปกรณ์ต่างๆในการลดอุบัติเหตุบริเวณจุดเสี่ยงทั่วทั้งตำบล | ✓ | | | | |
| ๑๖ | โครงการจัดรวมบริการประชาชนเพื่อลดอุบัติเหตุทางถนนในช่วงเทศกาลสำคัญ เช่น สงกรานต์ ปีใหม่ | ✓ | | จุดบริการร่วม | ๒๘,๐๐๐.๐๐ | |
| ๑๗ | โครงการสนับสนุนป้อมตำรวจชุมชนบริเวณตำบลท่าเจ้าสนุกทั้งจุดทางเข้าวัดสว่างค์และจุดหน้าวัดจางลณี | ✓ | | อุดหนุน ๒ ป้อมตำรวจชุมชน | ๓๐,๐๐๐.๐๐ | |
| ๑๘ | โครงการแก้ไขปัญหาเสพติดในชุมชน | ✓ | | จัดกิจกรรมใน ศ. พัฒนาเด็กเล็ก | | |
| ๑๙ | โครงการสร้างสุขภาพดีโดย D.A.R.E (ประเทศไทย) | ✓ | | กองทุนสุขภาพตำบลฯ | ๒๖,๐๐๐.๐๐ | |
| ๒๐ | โครงการสนับสนุนช่วยเหลือประชาชน ตามระเบียบกระทรวงมหาดไทย ว่าด้วยค่าใช้จ่ายเพื่อช่วยเหลือประชาชน ตามอำนาจหน้าที่ของ อบต. | ✓ | | | ๓๐,๐๐๐.๐๐ | |

| ข้อ | โครงการ | ดำเนินการแล้ว | ไม่ได้ดำเนินการ | รายละเอียด | งบประมาณ (บาท) | หมายเหตุ |
|-----|---|---------------|-----------------|---|----------------|----------|
| ๒๑ | โครงการปรับปรุงต่อเติมป้อมตำรวจชุมชนวัดสฎางค์ หมู่ที่ ๖ | ✓ | | | ๗๒,๐๐๐.๐๐ | |
| ๒๒ | โครงการติดตั้งจุดเติมน้ำสำหรับรถน้ำเอนกประสงค์ | ✓ | | ค่าวัสดุ อบต. ดำเนินการโดย อบต.ท่าเจ้าสนุก | | |
| ๒๓ | โครงการจัดซื้อสายส่งน้ำดับเพลิง ฯ | ✓ | | จัดซื้อสายส่งน้ำดับเพลิง | ๒๘,๕๐๐.๐๐ | |
| รวม | | ๒๑ | ๒ | | | |

ยุทธศาสตร์ที่ ๓ ด้านการศึกษา ศิลปวัฒนธรรมและการท่องเที่ยว

| | โครงการ | ดำเนินการแล้ว | ไม่ได้ดำเนินการ | รายละเอียด | งบประมาณ (บาท) | หมายเหตุ |
|----|--|---------------|-----------------|--------------------------|----------------|----------|
| ๑ | โครงการก่อสร้างรั้วรอบศูนย์พัฒนาเด็กเล็กวัดจกกลณี | | ✓ | | | |
| ๒ | โครงการสนับสนุนสื่อการเรียนการสอนและวัสดุอุปกรณ์ที่จำเป็นแก่ศูนย์พัฒนาเด็กเล็ก | ✓ | | | ๖๖,๓๐๐.๐๐ | |
| ๓ | โครงการประชาสัมพันธ์ศูนย์พัฒนาเด็กเล็ก เช่น โครงการประชุมคณะกรรมการการบริหารศูนย์ประชุมผู้ปกครอง ปฐมนิเทศนักเรียน | ✓ | | | ๙,๕๖๐.๐๐ | |
| ๔ | โครงการส่งเสริมการเรียนรู้นอกสถานที่ให้กับเด็กนักเรียนศูนย์พัฒนาเด็กเล็ก | | ✓ | | | |
| ๕ | โครงการก่อสร้างที่ประพจนและที่ล้างจานศูนย์พัฒนาเด็กเล็กวัดสฎางค์ | ✓ | | | ๔๒,๐๐๐.๐๐ | |
| ๖ | โครงการกิจกรรมวันสำคัญและประเพณีต่างๆ เช่น วันเฉลิมพระชนพรรษา วันขึ้นปีใหม่ ประเพณีวงกรานต์ วันเข้าพรรษา วันออกพรรษา | ✓ | | วันเฉลิมพระชนมพรรษา ร.๑๐ | ๒๐,๐๐๐.๐๐ | |
| ๗ | โครงการหนุนน่วยใส่ใส่ใจสุขภาพ | ✓ | | กองทุนสุขภาพฯ | ๑๖,๐๐๐.๐๐ | |
| ๘ | โครงการสนับสนุนด้านงานวิชาการส่งเสริมกิจกรรมด้านการศึกษาให้แก่เด็กนักเรียนภายในตำบลท่าเจ้าสนุก | ✓ | | ประชาสัมพันธ์ด้านวิชาการ | | |
| ๙ | โครงการกีฬาสร้างสานสัมพันธ์ | | ✓ | | | |
| ๑๐ | โครงการสนับสนุนกิจกรรมเข้าค่ายลูกเสือ-เนตรนารีเยาวชนภายในพื้นที่ ตำบลท่าเจ้าสนุก | | ✓ | | | |
| ๑๑ | โครงการสนับสนุนทัศนศึกษานักเรียน | ✓ | | โรงเรียนวัดสฎางค์ | | |
| ๑๒ | สนับสนุนบุคลากรช่วยสอนให้กับโรงเรียนในเขตตำบลท่าเจ้าสนุก | ✓ | | อุดหนุนโรงเรียน ๒ | ๓๑๖,๘๐๐.๐๐ | |

| ข้อ | โครงการ | ดำเนินการแล้ว | ไม่ได้ดำเนินการ | รายละเอียด | งบประมาณ (บาท) | หมายเหตุ |
|-----|--|---------------|-----------------|-------------------------------------|----------------|----------|
| ๑๓ | โครงการสนับสนุนการจัดการแข่งขันกีฬานักเรียนอำเภอท่าเรือ ประจำปี๒๕๖๑ | | ✓ | | | |
| ๑๔ | สนับสนุนโครงการอาหารกลางวัน และอาหารเสริมนมแก่โรงเรียนทั้งสองตรงเรียนในเขตพื้นที่ | ✓ | | | | |
| ๑๕ | โครงการส่งเสริมสนับสนุนกิจกรรมวันเด็กแห่งชาติ | ✓ | | | ๕๐,๐๐๐.๐๐ | |
| ๑๖ | โครงการสนับสนุนการจัดการจัดกิจกรรมของโรงเรียนทั้ง๒ ตรงเรียน ซึ่งเป็นกิจกรรมที่เป็นประโยชน์สำหรับเด็กๆในตำบลท่าเจ้าสนุก | ✓ | | กองทุน สปสช | | |
| ๑๗ | โครงการติดตั้งเหล็กดัดพร้อมมุ้งลวด ศพด. วัดจงกลณี และ ศพด.วัดสุวรรณค์ | ✓ | | ดำเนินการแล้ว | | |
| ๑๘ | โครงการก่อสร้างที่กั้นดินรอบตัวอาคาร ศพด.วัดสุวรรณค์ | ✓ | | ดำเนินการแล้ว | | |
| ๑๙ | โครงการวันสงกรานต์ตักตัญญูชาวท่าเจ้าสนุก | ✓ | | | ๑๒๖๗๕๐ | |
| ๒๐ | โครงการจัดกิจกรรมแห่เทียนวันเข้าพรรษา | ✓ | | | ๓๘๖๐๐ | |
| ๒๑ | โครงการปรับปรุงพัฒนาทำนุบำรุงศาสนสถานในตำบลท่าเจ้าสนุก | ✓ | | ทำความสะอาดโดยจิตอาสา | | |
| ๒๒ | โครงการทำบุญเลี้ยงพระในวันสำคัญและประเพณีต่างๆของตำบลท่าเจ้าสนุก | ✓ | | เข้าร่วมกิจกรรมกับวัดต่างๆในพื้นที่ | | |
| ๒๓ | โครงการสนับสนุนกิจกรรมของสภาวัฒนธรรมอำเภอท่าเรือและกิจกรรมส่งเสริมศิลปวัฒนธรรมภูมิปัญญาท้องถิ่น | ✓ | | ร่วมกิจกรรมกับสภาวัฒนธรรม | | |
| ๒๔ | โครงการอุดหนุนงานอายุยามรดกโลก | ✓ | | | ๒๐,๐๐๐.๐๐ | |
| ๒๕ | โครงการอุดหนุนรัฐพิธีงานวัฒนธรรมประเพณีและวันสำคัญของชาติ | ✓ | | | ๘๕,๕๔๕.๐๐ | |
| ๒๖ | โครงการกิจกรรมส่งเสริมศีลธรรม จริยธรรม แก่ประชาชนและเยาวชนตำบลท่าเจ้าสนุก | ✓ | | โครงการทำบุญวันพระ | | |
| ๒๗ | โครงการส่งเสริมให้ประชาชนได้แข่งขันกีฬาเป็นการออกกำลังกายใช้เวลาว่างให้เกิดประโยชน์ | ✓ | | | | |
| ๒๘ | โครงการสนับสนุน กลุ่มกีฬาต่างๆในการจัดการแข่งขันเพื่อเชื่อมความสัมพันธ์และเป็นตัวแทนของตำบลเข้าร่วมแข่งขันกับหน่วยงานต่างๆ | | ✓ | | | |
| ๒๙ | ติดตั้งเครื่องออกกำลังกาย ณ ศาลา SML หมู่ที่ ๒ | | ✓ | | | |
| ๓๐ | สนับสนุนอุปกรณ์กีฬาสำหรับแต่ละหมู่บ้าน | | ✓ | | | |
| ๓๑ | โครงการก่อสร้างลานกีฬา สำหรับชุมชนเพื่อส่งเสริมให้ประชาชนได้ใช้ออกกำลังกายหรือใช้สำหรับแข่งขันกีฬา | | ✓ | | | |
| ๓๒ | โครงการพัฒนาปรับปรุงซ่อมแซม ลานกีฬา หรือ อูแกรนด์ออกกำลังกายกลางแจ้งที่ชำรุดทรุดโทรมให้อยู่ในสภาพใช้การได้ดี | | ✓ | | | |
| ๓๓ | โครงการสืบสานตำนานตามรอยเสด็จพระเจ้าทรงธรรมภายในตำบลท่าเจ้าสนุก | ✓ | | | ๕๐,๐๐๐.๐๐ | |

| ข้อ | โครงการ | ดำเนินการแล้ว | ไม่ได้ดำเนินการ | รายละเอียด | งบประมาณ (บาท) | หมายเหตุ |
|-----|--|---------------|-----------------|------------|----------------|----------|
| ๓๔ | โครงการทำถนนทางเดินจากวัดจงดกลณี หมู่ที่ ๕ - ศาลเจ้าพ่ออกกา โดยการลงลูกรังหรือแผ่นปูนความยาว ๙๐ ม. | | ✓ | | | |
| ๓๕ | โครงการปรับปรุงภูมิทัศน์รอบบึงสวนพริกให้เป็นที่พักผ่อนหย่อนใจ | | ✓ | | | |
| ๓๖ | โครงการก่อสร้างถนน คสล. หนาเฉลี่ย ๐.๑๕ ม. ทางเข้า ศพด.วัดสฎางค์ หมู่ที่ ๖ | ✓ | | | ๖๐,๐๐๐.๐๐ | |
| รวม | | ๒๔ | ๑๒ | | | |

ยุทธศาสตร์ที่ ๔ ด้านการเกษตร

| ข้อ | โครงการ | ดำเนินการแล้ว | ไม่ได้ดำเนินการ | รายละเอียด | งบประมาณ (บาท) | หมายเหตุ |
|-----|---|---------------|-----------------|--|----------------|----------|
| ๑ | โครงการปรับปรุงคลองระบายน้ำ บริเวณคลองตาวอนฝั่งตะวันออก (หมู่ที่ ๓ เนื่องจากปัจจุบันมีสภาพรกร้างต้นเขิน | | ✓ | | | |
| ๒ | โครงการระบบท่อน้ำดิบเพื่อการเกษตร หมู่ที่ ๖ | | ✓ | | | |
| ๓ | โครงการพัฒนาแหล่งน้ำเพื่อการเกษตรภายในตำบลท่าเจ้าสนุกอย่างยั่งยืน | ✓ | | | ๑๓๒,๐๐๐.๐๐ | |
| ๔ | โครงการลอกคลองดินส่งน้ำพลังงานไฟฟ้าทั้งหมดเพราะปัจจุบันต้นเขิน | ✓ | | | | |
| ๕ | สนับสนุนโครงการถ่ายทอดความรู้ด้านเทคโนโลยีให้กับเกษตรกร | | ✓ | | | |
| ๖ | โครงการส่งเสริมให้เกษตรกรใช้ปุ๋ยชีวภาพแทนปุ๋ยเคมี | ✓ | | | | |
| ๗ | โครงการส่งเสริมให้เกษตรกรให้ความสำคัญการปรับปรุงดิน | | ✓ | | | |
| ๘ | ส่งเสริมการปลูกพืชสมุนไพร ๕๐ ราย/๕๐๐ต้น/ ๙ หมู่บ้านและส่งเสริมการปลูกพืชผล ไม้ยืนต้น บริเวณบ้าน ๑๐๐ต้น/ ๑๐๐ ราย | ✓ | | | | |
| ๙ | โครงการกิจกรรมส่งเสริมกลุ่มเกษตรกรในด้านการพัฒนาเมล็ดพันธุ์ผลิตภัณฑ์ และการตลาด ให้มีความเข้มแข็ง และยั่งยืน | | ✓ | | | |
| ๑๐ | สนับสนุนด้านการลงทุนกับการปฏิบัติงานศูนย์บริการถ่ายทอดเทคโนโลยีการเกษตรประจำตำบลท่าเจ้าสนุก | | ✓ | | | |
| ๑๑ | เศรษฐกิจพอเพียง กิจกรรมส่งเสริมการเรียนรู้ทัศนศึกษา ดูงาน | ✓ | | ศึกษาดูงาน ณ ศ. เศรษฐกิจพอเพียง จ.ชลบุรี | | |
| ๑๒ | อุดหนุนกลุ่มอาชีพและวิสาหกิจชุมชนตำบลท่าเจ้าสนุก | | ✓ | | | |
| ๑๓ | โครงการขุดลอกคลองส่งน้ำเพื่อการเกษตร หมู่ที่ ๖ | ✓ | | | ๑๒,๕๐๐.๐๐ | |
| รวม | | ๖ | ๗ | | | |

ยุทธศาสตร์ที่ ๕ ด้านโครงสร้างพื้นฐาน

| ข้อ | โครงการ | ดำเนินการแล้ว | ไม่ได้ดำเนินการ | รายละเอียด | งบประมาณ (บาท) | หมายเหตุ |
|-----|--|---------------|-----------------|---------------------------------------|----------------|----------|
| ข้อ | โครงการ | ดำเนินการแล้ว | ไม่ได้ดำเนินการ | รายละเอียด | งบประมาณ (บาท) | หมายเหตุ |
| ๑ | ปัญหาน้ำท่วมขังบริเวณหมู่ที่ ๑ บริเวณหน้าวัดตำหนักพระเจ้าทรงธรรม | | ✓ | | | |
| ๒ | โครงการวางท่อระบายน้ำทิ้ง บริเวณถนนฝั่งโชคชัยวิศุกภัณฑ์ | | ✓ | | | |
| ๓ | โครงการวางรางระบายน้ำในหมู่ที่ ๔ | ✓ | | โครงการวางท่อระบายน้ำ คสล.ชั้น๓ ม.๒,๔ | ๔๙๙,๐๐๐.๐๐ | |
| ๔ | โครงการสร้างถนน คสล.ข้างร้านนายมนตรี-บ้านนายนิรันต์ หมู่ที่ ๗ | ✓ | | | | |
| ๕ | โครงการสร้างโรงเรือนบ่มน้ำดิบพร้อมปรับปรุงภูมิทัศน์ หมู่ที่ ๘ | ✓ | | | | |
| ๖ | โครงการปรับปรุง ซ่อมแซม ถนนทางเท้า รางระบายน้ำในตำบลท่าเจ้าสนุกให้ใช้ได้ตลอดเวลา | ✓ | | โครงการก่อสร้างถนน คสล.หมู่ที่ ๙ | ๙๑,๖๐๐.๐๐ | |
| | | | | โครงการวางท่อระบายน้ำ คสล.ม.๓,๕ | ๔๙๖,๐๐๐.๐๐ | |
| ๗ | โครงการซ่อมแซมสายท่าเรือ-บ้านสานเรือน โดยการปรับผิวชั้นทางใหม่และถนนคอนกรีตหนาเฉลี่ย ๐.๒๐ม.พร้อมติดตั้งไฟโคมถนนตลอดสาย | ✓ | | | | |
| ๘ | โครงการซ่อมแซม ถนน คสล. หมู่ที่ ๕ (คลองน้อย) หมู่ที่ ๕ | ✓ | | | | |
| ๙ | โครงการปรับปรุงคุณภาพน้ำประปา ของตำบลท่าเจ้าสนุกทั้งระบบ | ✓ | | | | |
| ๑๐ | โครงการขยายเขตประปาหมู่บ้านภายในตำบลท่าเจ้าสนุก | ✓ | | | | |
| ๑๑ | โครงการปรับปรุงพัฒนาระบบการผลิตน้ำประปาของตำบลท่าเจ้าสนุกโดยการติดตั้งเครื่องกรองน้ำ | | ✓ | | | |
| ๑๒ | โครงการจัดซื้อเครื่องเจาะกระแทกไฟฟ้าพร้อมเครื่องกำเนิดไฟฟ้า | ✓ | | กองทุนไฟฟ้า | | |
| ๑๓ | โครงการปรับปรุงผังเมืองรวมเมือง/ชุมชนและการวางผังชุมชน | | ✓ | | | |
| ๑๔ | โครงการก่อสร้างถนนคอนกรีตเสริมเหล็ก กว้าง ๔.๔๐-๔.๕๐ ม.ยาวรวม ๔๙.๕๐ ม. หนาเฉลี่ย ๐.๑๕ ม. ม.๔ | ✓ | | | ๑๒๓,๕๐๐.๐๐ | |
| ๑๕ | โครงการวางท่อระบายน้ำ คสล. ชั้น ๓ Ø ๐.๔๐ ม. พร้อมบ่อพัก คสล. ขนาด ๐.๗๐x๐.๗๐ ม. (ฝา คสล.)หมู่ที่ ๒ | ✓ | | | ๒๑,๐๐๐.๐๐ | |
| ๑๖ | โครงการวางท่อระบายน้ำ คสล.ชั้น ๓ ๑ ม.๕ | ✓ | | | ๓๕๕,๐๐๐.๐๐ | |
| รวม | | ๑๒ | ๔ | | | |

| ข้อ | โครงการ | ดำเนินการแล้ว | ไม่ได้ดำเนินการ | รายละเอียด | งบประมาณ (บาท) | หมายเหตุ |
|-----|--|---------------|-----------------|--|----------------|----------|
| ข้อ | โครงการ | ดำเนินการแล้ว | ไม่ได้ดำเนินการ | รายละเอียด | งบประมาณ (บาท) | หมายเหตุ |
| ๑ | โครงการจัดประชุมประชาคมและสนับสนุนการขับเคลื่อนแผนชุมชนแบบบูรณาการ | ✓ | | ประชาคมตำบล | ๙,๑๑๐.๐๐ | |
| ๒ | โครงการประเมินผลความพึงพอใจ ต่อการบริการขององค์การบริหารส่วนตำบลท่าเจ้าสนุก | ✓ | | โดยมหาวิทยาลัยราชภัฏวชิราวุฒิ | ๑๕,๐๐๐.๐๐ | |
| ๓ | โครงการจัดกิจกรรมแสดงออกซึ่งความจงรักภักดีต่อสถาบันพระมหากษัตริย์ เช่นกิจกรรมจุดเทียนชัยถวายพระพร กิจกรรมวันพ่อ วันแม่ กิจกรรมถวายอาลัยฯ ฯลฯ | ✓ | | ร่วมกิจกรรมแสดงออกซึ่งความจงรักภักดี | | |
| ๔ | โครงการจัดกิจกรรมในการสร้างความปรองดองสมานฉันท์ และส่งเสริมการปกครองในระบอบประชาธิปไตย | | ✓ | | | |
| ๕ | โครงการป้องกันและแก้ไขปัญหาการทุจริตคอร์รัปชันโดยยึดมั่นความโปร่งใส | ✓ | | กิจกรรม ประเมิน ITA | | |
| ๖ | โครงการจัดตั้งศูนย์รวบข้อมูลข่าวสารการซื้อ หรือการจัดซื้อจัดจ้างขององค์การบริหารส่วนตำบล | | ✓ | | | |
| ๗ | โครงการพัฒนาศักยภาพพนักงานส่วนตำบลพนักงานจ้าง เฉพาะตำแหน่ง ตามสายงาน | ✓ | | ค่าเดินทางไปราชการ ฯ | ๒๗๖,๔๔๕.๐๐ | |
| ๘ | โครงการฝึกอบรมหลักสูตรการบริหารจัดการที่ดี เช่น การสร้างความเข้มแข็งให้แก่ท้องถิ่น | | ✓ | | | |
| ๙ | โครงการฝึกอบรมเพื่อส่งเสริมสูตรด้านคุณธรรมและจริยธรรม เช่น จรรยาบรรณของข้าราชการคุณธรรมกับบริการ | ✓ | | ทำบุญวันพระ | | |
| ๑๐ | โครงการส่งเสริมให้สมาชิก อบต. ผู้นำชุมชน อสม.หรือประชาชนที่สนใจเข้ารับการอบรมการใช้งานคอมพิวเตอร์และการใช้อินเทอร์เน็ตเบื้องต้น | | ✓ | | | |
| ๑๑ | โครงการเพิ่มศักยภาพผู้นำชุมชน ผู้บริหาร สมาชิกสภา พนักงาน ตำบลท่าเจ้าสนุก | ✓ | | ผู้บริหาร สมาชิกสภา เข้ารับการอบรมหลักสูตรต่างๆ | | |
| ๑๒ | โครงการการเผยแพร่ความรู้มุ่งสู่ประชาคมอาเซียนท่าเจ้าสนุก | ✓ | | เผยแพร่ความรู้ทางเว็บไซต์ อบต. | | |
| ๑๓ | โครงการพัฒนาและปรับปรุงเครื่องคอมพิวเตอร์และระบบคอมพิวเตอร์ให้เพียงพอแก่ผู้ปฏิบัติงานและใช้งานได้อย่างมีประสิทธิภาพ | ✓ | | ค่าจัดซื้อครุภัณฑ์คอมพิวเตอร์ | ๘๘,๐๐๐.๐๐ | |
| ๑๔ | โครงการจัดหาอุปกรณ์สำหรับอำนวยความสะดวกสำหรับประชาชนในการติดต่อประสานงานที่ทำการ อบต. | ✓ | | จัดหาอุปกรณ์ในการบริการเช่น น้ำดื่ม หนังสือพิมพ์ ฯลฯ | | |

| ข้อ | โครงการ | ดำเนินการแล้ว | ไม่ได้ดำเนินการ | รายละเอียด | งบประมาณ (บาท) | หมายเหตุ |
|-----|---|---------------|-----------------|--|----------------|----------|
| ๑๕ | โครงการจัดหาอุปกรณ์สำนักงานให้เพียงพอและมีประสิทธิภาพ เช่น ตู้เครื่องfax เครื่องถ่าย กล้องถ่ายรูป ฯลฯ | ✓ | | จัดซื้อ ตู้ โทรศัพท์ โทรสาร โต๊ะ เก้าอี้ สำหรับพนักงาน | | |
| ๑๖ | โครงการจัดหาอุปกรณ์เพื่ออำนวยความสะดวกในการใช้ห้องประชุม เช่น ทีวี โต๊ะ เก้าอี้ ฯลฯ | ✓ | | | | |
| ๑๗ | โครงการปรับปรุงสถานที่ห้องทำงาน | ✓ | | ปรับปรุงห้องทำงานรองปลัดฯ | | |
| ๑๘ | โครงการจัดซื้อรถจักรยานยนต์ จำนวน ๑ คัน | ✓ | | | ๕๐,๕๐๐.๐๐ | |
| ๑๙ | โครงการขยายติดตั้งเสียงไร้สายภายในตำบลท่าเจ้าสนุก | ✓ | | | ๔๘๔,๐๐๐.๐๐ | |
| รวม | | ๑๕ | ๔ | | | |

ยุทธศาสตร์ที่ ๗ ด้านเศรษฐกิจการคลัง

| ข้อ | โครงการ | ดำเนินการแล้ว | ไม่ได้ดำเนินการ | รายละเอียด | งบประมาณ (บาท) | หมายเหตุ |
|-----|---|---------------|-----------------|------------|----------------|----------|
| ๑ | จัดทำแผนมาตรการประหยัดงบประมาณ | ✓ | | | | |
| ๒ | โครงการภาษีสัญจร อบต.ท่าเจ้าสนุก | ✓ | | | | |
| ๓ | การจัดทำแผนพัฒนาปรับปรุงการจัดเก็บรายได้ | ✓ | | | | |
| ๔ | ปรับปรุงแผนที่ภาษีขององค์กรปกครองส่วนท้องถิ่น | ✓ | | | | |
| รวม | | ๔ | ๐ | | | |